

2024

重庆市经济社会发展

统计 月报

10



重庆市统计局
重庆市渝北区青竹东路感育路9号
电话：67637000
邮编：401123

国家统计局重庆调查总队
重庆市渝北区红锦大道555号美源国际商务大厦
电话：67637001
邮编：401147



重庆市统计局
国家统计局重庆调查总队





重庆统计月报
2024.10

联系人：何相莹 韩振宇

联系电话：67637299 67637138

1-10月重庆经济运行简况

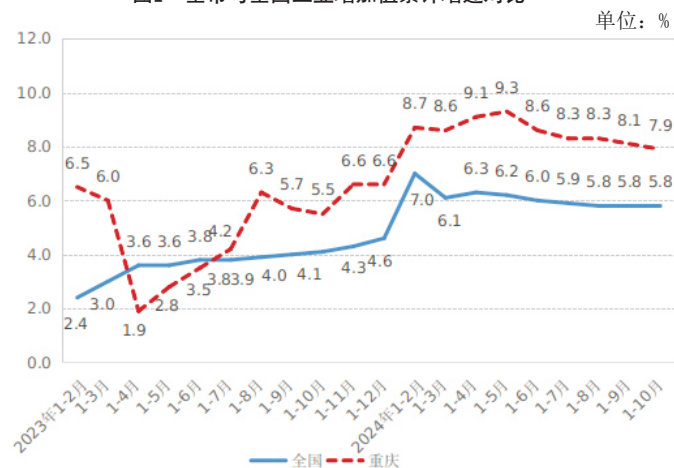
目 录

一、经济分析	1
二、重庆市经济社会发展情况	7
1. 工业	7
2. 固定资产投资	11
3. 房地产市场	12
4. 国内贸易	13
5. 开放型经济	14
6. 服务业	16
7. 交通运输邮电	17
8. 财政	18
9. 金融和保险	19
10. 价格	20
三、全国各省市主要统计指标	22

一、工业保持较快增长

1—10月，全市规模以上工业增加值同比增长7.9%，高于全国2.1个百分点。其中，10月当月同比增长6.5%，增速与9月持平。

图1 全市与全国工业增加值累计增速对比



分三大门类看，1—10月，制造业增加值同比增长8.0%，采矿业增长2.5%，电力、热力、燃气及水生产和供应业增长9.0%。1—10月，全市39个行业大类中，有25个行业增加值同比增长，行业增长面为64.1%。

分产业看，汽车仍是支撑全市较快增长的核心产业，1—10月增加值增长23.9%，较前三季度回落2.0个百分点，拉动全市规上工业增长4.2个百分点，增长贡献率53.4%。电子产业增长3.7%，提高0.8个百分点；摩托车产业增长8.6%，提高0.7个

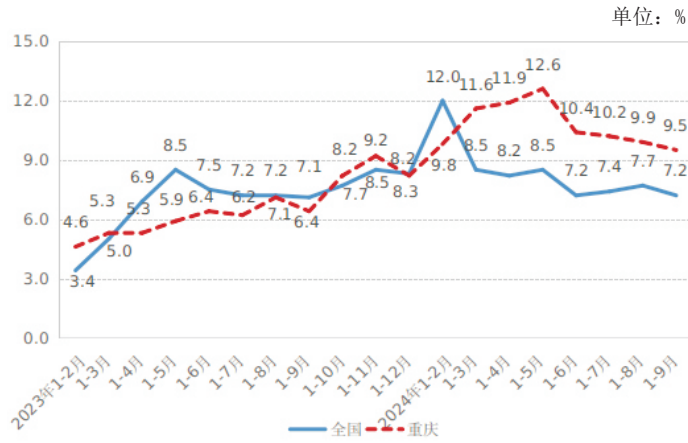
百分点；消费品产业增长5.0%，回落1.0个百分点；装备产业增长1.8%，提高0.2个百分点；能源工业增长8.2%，材料产业增长4.6%，医药产业下降3.2%，均与前三季度持平。

从重点产品看，1—10月，全市汽车产量195.88万辆，同比增长6.1%，其中新能源汽车69.10万辆，增长1.1倍，燃油车126.78万辆，下降16.4%；笔记本电脑产量5639.99万台，下降4.1%；手机6535.46万台，下降9.0%，其中智能手机6364.32万台，下降1.6%；液晶显示屏3.24亿片，增长22.7%；集成电路61.32亿块，增长1.2倍；钢材1570.37万吨，下降12.8%；铝材188.83万吨，增长16.0%；水泥3786.50万吨，下降15.6%。

二、服务业稳定恢复

1—9月，全市规上服务业企业实现营业收入4753.06亿元，同比增长9.5%，高于全国2.3个百分点。全市核算用规上服务业实现营业收入2722.72亿元，同比增长12.4%，高于全国2.5个百分点。

图2 全市与全国规上服务业营业收入增速对比

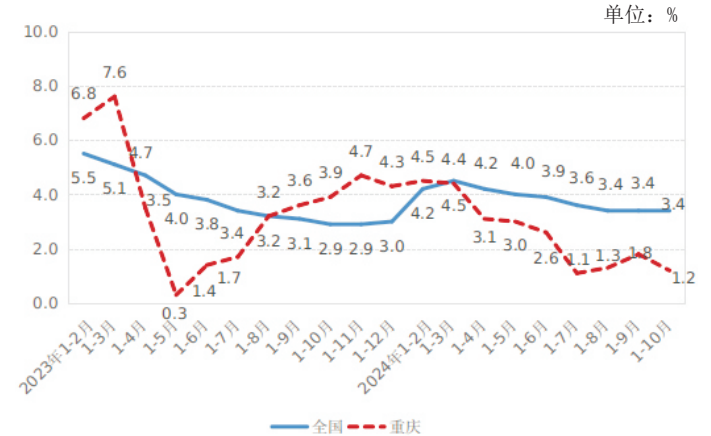


分行业看，以信息传输、软件和信息技术服务业，租赁和商务服务业，科学研究和技术服务业为代表的现代服务业发展良好，3个行业门类合计同比增长10.9%，合计拉动全市规上服务业增长5.8个百分点，贡献率达61.4%；其中互联网和软件行业发展较好，同比增长19.4%，拉动力较强。与人民生活息息相关的居民服务、修理和其他服务业，教育，卫生和社会工作，文化、体育和娱乐业合计同比增长7.4%，高于全国水平6.0个百分点；其中文化、体育和娱乐业，居民服务、修理和其他服务业达两位数增长，增速分别为22.9%、14.8%，分别高于全国21.2、9.8个百分点。

三、固定资产投资增速有所回落

1—10月，全市固定资产投资同比增长1.2%，低于全国2.2个百分点。扣除房地产开发投资，全市建设项目投资增长4.3%。

图3 全市与全国投资累计增速对比



分领域看，工业投资同比增长14.9%，对全市投资增长贡献力度最大，拉动整体投资增长4.1个百分点；基础设施投资下降

0.3%；房地产开发投资下降8.6%，比前三季度收窄1.1个百分点。

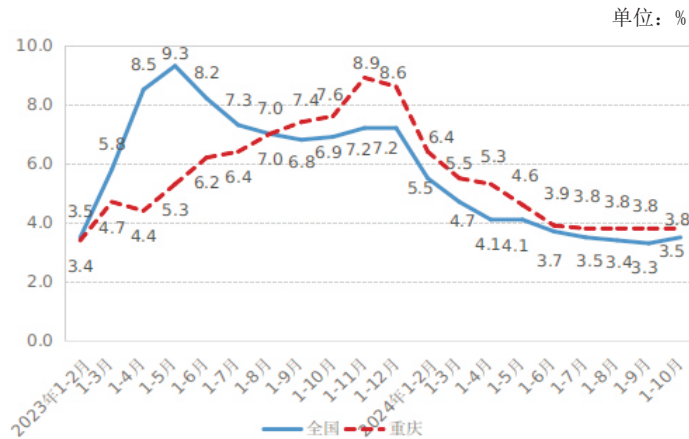
分产业看，第一、二产业保持正增长，增速分别为17.9%、14.9%，第三产业投资主要受房地产和交通投资下降影响，同比下降5.0%。卫生、娱乐等民生领域投资增长较快，分别增长31.5%和6.9%。

从投资结构看，新兴产业投资保持较快增长，传统产业改造项目加快实施。1—10月，工业技改投资同比增长27.6%，比去年全年提高30.2个百分点，拉动工业投资增长8.1个百分点，贡献率达到54.6%。新兴产业投资规模继续扩大，新能源汽车整车制造业投资增长142.9%，汽车零部件制造业投资增长12.2%。

四、消费市场总体平稳

1—10月，全市实现社会消费品零售总额1.31万亿元，同比增长3.8%，高于全国0.3个百分点。其中，10月当月社零总额增长3.2%，比上月回落0.6个百分点。

图4 全市与全国社零累计增速对比



按消费类型分，1—10月，全市商品零售同比增长2.6%，与前三季度持平；餐饮收入增长10.0%，比前三季度回落0.4个百分点。按经营单位所在地分，城镇消费品零售额增长3.1%，与前三季度持平；乡村消费品零售额增长7.5%，比前三季度回落0.3个百分点。

从限额以上单位商品销售看，1—10月，限额以上单位16个大类商品零售额同比增速呈现“11增5降”，增长面为68.8%。其中：基本生活保障类必选消费继续保持较快增长，粮油食品、饮料、烟酒、中西药品类商品零售额分别同比增长7.6%、11.0%、7.2%和12.9%，合计拉动全市限上单位商品零售额增长2.2个百分点；升级类消费表现较好，体育娱乐用品、通讯器材类商品零售额分别增长68.5%、19.1%，合计拉动全市限上商品零售额增长0.6个百分点。

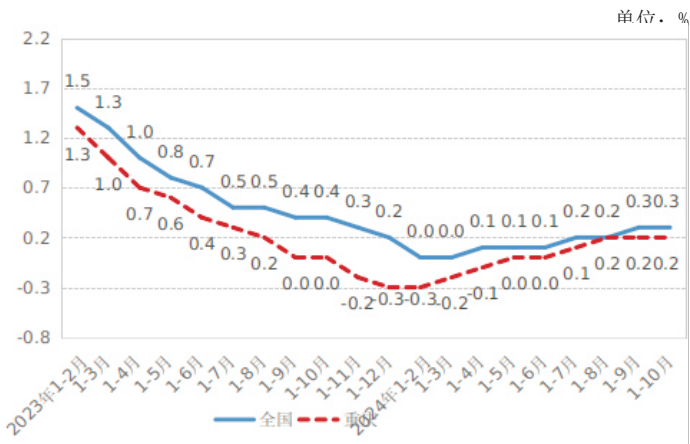
从以旧换新重点商品销售看，10月，汽车类商品零售额增长4.5%，比上月回落2.3个百分点，其中，新能源汽车零售额增长41.2%，比上月回落12.5个百分点；家用电器类商品零售额增长16.0%，比上月回落3.5个百分点。

从新消费业态看，1—10月，全市限额以上批零单位通过互联网实现的商品零售额同比增长15.8%，高于全市限上单位商品零售额增速12.4个百分点；全市限额以上用餐单位通过互联网实现的餐饮收入增长20.1%，高于全市限上单位餐饮收入13.9个百分点。

五、居民消费价格基本稳定

1—10月，全市居民消费价格同比上涨0.2%，低于全国0.1个百分点，与前三季度持平，低于3%以内的涨幅控制水平。

图5 全市与全国消费价格增速对比



分类别看，1—10月重庆CPI八大类商品和服务价格“六涨二降”，其中：衣着、其他用品及服务、教育文化娱乐、生活用品及服务、医疗保健、居住价格分别上涨3.1%、2.9%、1.2%、0.4%、0.6%、0.2%，食品烟酒、交通通信价格分别下降0.7%、1.1%。

规模以上工业

1-10月

工业增加值增速 (%)

7.9

#高技术产业

1.6

按八大产业分

汽车产业

23.9

摩托车产业

8.6

电子产业

3.7

装备产业

1.8

医药产业

-3.2

材料产业

4.6

消费品产业

5.0

能源工业

8.2

工 业

规模以上工业 1-10月

工业增加值增速 (%) 7.9

按主要行业分

农副食品加工业 5.9

化学原料和化学制品制造业 15.9

非金属矿物制品业 -0.2

黑色金属冶炼和压延加工业 -11.1

有色金属冶炼和压延加工业 5.4

通用设备制造业 0.6

汽车制造业 23.9

铁路、船舶、航空航天和其他运输设备制造业 6.8

电气机械和器材制造业 9.3

计算机、通信和其他电子设备制造业 3.8

电力、热力生产和供应业 9.2

工 业

规模以上工业主要产品产量 1-10月 同比±%

汽车 (万辆) 195.88 6.1

轿车 41.57 -12.5

运动型多用途乘用车 (SUV) 99.95 37.8

新能源汽车 69.10 108.9

摩托车 (万辆) 551.58 16.3

微型计算机设备 (万台) 5687.20 -8.0

笔记本电脑 5639.99 -4.1

手机 (万台) 6535.46 -9.0

智能手机 6364.32 -1.6

集成电路 (万块) 613164.99 122.4

液晶显示屏 (万片) 32364.20 22.7

钢材 (万吨) 1570.37 -12.8

铝材 (万吨) 188.83 16.0

水泥 (万吨) 3786.50 -15.6

产品销售率 (%) 96.6 0.1点

工 业

规模以上工业企业经济效益	1-10月	同比 ± %
企业单位数 (个)	7958	4.4
#大中型	1003	0.9
#亏损企业	1640	-5.7
营业收入 (亿元)	23207.31	6.1
营业成本 (亿元)	20204.08	6.6
利润总额 (亿元)	1232.47	12.4
#大中型	833.96	11.1
亏损企业亏损额 (亿元)	213.70	-12.4
#大中型	123.99	-15.2
应收账款 (亿元)	4756.62	2.3
产成品 (亿元)	995.69	1.3
资产负债率 (%)	56.5	-1.0点
总资产贡献率 (%)	7.9	0.5点
营业收入利润率 (%)	5.3	0.3点

固定资产投资

固定资产投资	1-10月
投资总额增速 (%)	1.2
#基础设施建设	-0.3
#民间投资	11.7
按构成分	
建筑安装工程	5.4
设备工器具购置	2.6
其他费用	-18.6
按三次产业分	
第一产业	17.9
第二产业	14.9
#工业	14.9
汽车产业	-3.1
摩托车产业	107.0
电子产业	-7.1
装备产业	16.0
医药产业	10.0
材料产业	20.1
消费品产业	43.2
能源工业	24.4
#制造业投资	13.1
#工业技改投资	27.6
第三产业	-5.0
#房地产开发	-8.6

房地产市场

商品房建设与销售	1-10月	同比±%
房地产开发投资(亿元)	2221.88	-8.6
#住宅	1753.25	-5.0
办公楼	47.65	21.9
商业营业用房	197.77	-18.2
施工面积(万平方米)	17047.27	-16.2
#住宅	11243.96	-16.6
办公楼	425.15	-8.9
商业营业用房	1764.34	-17.9
新开工面积(万平方米)	1289.91	-26.2
#住宅	920.53	-23.3
办公楼	15.24	37.1
商业营业用房	105.90	-29.7
竣工面积(万平方米)	1374.59	-44.3
#住宅	930.90	-46.7
办公楼	21.72	-43.6
商业营业用房	114.68	-47.2
销售面积(万平方米)	2569.44	-17.4
#住宅	1670.36	-16.5
办公楼	84.17	33.0
商业营业用房	258.27	-6.8
销售额(亿元)	1776.12	-18.5
#住宅	1369.41	-20.7
办公楼	68.24	26.1
商业营业用房	206.87	-4.0

国内贸易

社会消费品零售	1-10月	同比±%	比重(%)
零售总额(亿元)	13073.87	3.8	100.0
#限额以上单位实物商品网上零售额	851.48	15.8	6.5
按销售单位所在地分			
城镇	11035.34	3.1	84.4
#城区	7746.34	2.2	59.3
乡村	2038.53	7.5	15.6
按消费类型分			
商品零售	10954.38	2.6	83.8
餐饮收入	2119.49	10.0	16.2

限额以上单位主要商品零售类值	1-10月	同比±%
主要商品零售额(亿元)		
#粮油、食品类	715.78	7.6
饮料类	81.64	11.0
烟酒类	113.33	7.2
服装、鞋帽、针纺织品类	197.95	-1.3
化妆品类	37.07	8.5
金银珠宝类	41.27	-4.4
日用品类	150.74	-2.6
体育、娱乐用品类	13.88	68.5
家用电器和音像器材类	250.00	8.3
中西药品类	157.02	12.9
文化办公用品类	135.91	-1.8
家具类	45.09	2.6
通讯器材类	124.18	19.1
石油及制品类	529.50	4.4
建筑及装潢材料类	84.00	5.8
汽车类	1093.36	-3.4

开放型经济

货物进出口	1-10月	同比 ± %
进出口总值 (亿元)	5787.07	-1.6
出口	4062.63	3.5
# 国有企业	294.59	30.2
外商投资企业	1962.59	3.8
民营企业	1804.92	0.0
# 一般贸易	1615.21	2.3
加工贸易	1925.04	-2.7
# 机电产品	3696.98	8.0
# 高新技术产品	2623.08	10.5
# 笔记本电脑	1397.16	5.1
进口	1724.44	-11.8
# 国有企业	304.27	25.0
外商投资企业	718.33	-14.2
民营企业	700.61	-19.5
# 一般贸易	607.33	-16.4
加工贸易	390.28	-15.7
# 机电产品	1255.55	-5.3
# 高新技术产品	1133.32	-3.5
对主要经济体进出口总值 (亿元)		
东盟	880.47	4.2
# 出口	504.49	24.0
欧盟	825.58	-4.5
# 出口	678.70	-3.3
美国	650.56	-11.4
# 出口	589.11	-10.0

开放型经济

利用外资	1-10月	同比 ± %
实际使用外资金额 (亿美元)	7.96	64.8
对外投资合作	1-10月	同比 ± %
对外直接投资 (亿美元)	5.25	-7.1
# 货币投资	5.25	-6.1
对外承包工程新签合同额 (亿美元)	4.79	333.0
对外承包工程完成营业额 (亿美元)	3.07	-8.7

服务业

规模以上服务业企业经济效益	1-9月	同比±%
企业单位数(个)	4907	10.5
营业收入(亿元)	4753.06	9.5
# 交通运输、仓储和邮政业	1273.56	9.2
# 信息传输、软件和信息技术	1117.99	14.5
# 租赁和商务服务业	1027.27	12.1
# 科学研究和技术服务业	425.10	0.1
营业利润(亿元)	298.87	-9.7
营业收入利润率(%)	6.3	-

.16.

交通运输邮电

客货运输量	1-10月	同比±%
货物运输总量(万吨)	111816.62	-2.7
铁路	1553.32	-1.7
公路	94062.02	-2.3
水运	16186.85	-5.1
航空	14.42	32.9
旅客运输量(万人)	28627.69	10.1
铁路	8922.90	9.0
公路	15528.53	8.7
水运	763.65	0.0
航空	3412.61	23.1
客货吞吐量	1-10月	同比±%
内河港口货物吞吐量(万吨)	18600.62	0.7
空港吞吐量		
旅客(万人)	4204.93	8.6
货物(万吨)	38.61	22.2
国际标准集装箱吞吐量(万TEU)		
铁路	51.54	11.1
港口	107.67	-3.5
邮电业务总量	1-9月	同比±%
邮政行业寄递业务量(亿件)	16.83	31.5
电信业务总量(亿元)	293.68	13.0

.17.

财 政

财政收支	1-10月	比上年±%
一般公共预算收入(亿元)	2080.7	6.3
税收收入	1304.9	1.1
#增值税	499.4	-3.6
企业所得税	210.6	0.2
个人所得税	63.2	-5.2
城市维护建设税	78.9	-1.8
契税	76.0	-9.2
非税收入	775.8	16.2
一般公共预算支出(亿元)	4169.9	8.0
#一般公共服务	265.0	-2.8
教育	650.4	-1.0
文化旅游体育与传媒	39.0	-8.5
社保和就业	896.6	2.5
卫生健康	368.2	-8.2
城乡社区	379.2	41.5
农林水	357.8	19.8

.18.

金融和保险

金融机构存贷款	10月末	比年初±%	同比±%
本外币存款余额(亿元)	55191.83	3.0	3.4
#人民币存款余额	54633.65	3.8	4.0
#住户存款	31174.17	8.2	10.2
非金融企业存款	12725.16	-1.9	-1.0
政府存款	7090.65	-1.0	-8.9
非银行业金融机构存款	3601.03	-0.6	1.1
本外币贷款余额(亿元)	59520.76	4.9	6.6
#人民币贷款余额	58943.43	5.4	7.1
#短期贷款	12096.10	6.2	9.9
中长期贷款	41023.65	6.4	7.1
#个人贷款及透支	22714.86	1.4	3.0
保险	1-10月	同比±%	
保险保费收入(亿元)	1034.13	8.8	
财产险	210.14	0.8	
人身险	824.00	11.0	
保险赔付支出(亿元)	442.31	22.2	
财产险	142.92	0.9	
人身险	299.39	36.0	

.19.

价 格

城市居民消费价格	10月环比 (上月=100)	10月同比 (上年同月=100)	1-10月同比 (上年同期=100)
居民消费价格指数	99.9	100.4	100.2
其中：食品	99.7	103.6	98.7
非食品	100.0	99.7	100.5
其中：消费品	99.9	100.7	100.1
服务	100.0	99.9	100.4
其中：不包括食品和能源	100.0	100.1	100.5
食品烟酒	99.9	102.6	99.3
粮 食	99.9	98.6	99.5
食用油	102.2	96.6	91.6
鲜 菜	102.0	123.7	103.9
畜肉类	97.9	103.0	100.3
其中：猪肉	95.9	116.9	108.6
牛肉	99.0	87.0	88.2
蛋 类	100.0	97.7	95.5
奶 类	100.2	97.9	98.2
鲜 果	99.8	107.6	97.0
衣 着	99.5	102.4	103.1
居 住	100.0	100.0	100.2
生活用品及服务	100.2	98.7	100.4
交通通信	99.6	95.5	98.9
教育文化娱乐	100.2	100.3	101.2
医疗保健	99.9	100.3	100.6
其他用品及服务	100.9	103.7	102.9

价 格

工业生产者价格	10月环比 (上月=100)	10月同比 (上年同月=100)	1-10月同比 (上年同期=100)
工业生产者出厂价格指数	100.1	99.1	99.2
生产资料	100.2	98.8	98.7
采掘	100.7	95.9	97.0
原材料	98.8	98.9	100.3
加工	100.4	98.9	98.5
生活资料	99.9	100.0	100.4
食品	100.0	99.7	99.2
衣着	100.0	98.0	97.8
一般日用品	99.9	98.6	98.5
耐用消费品	99.8	100.8	101.8
工业生产者购进价格指数	99.9	99.4	98.8
燃料、动力类	98.3	97.7	97.9
黑色金属材料类	100.0	96.7	97.8
有色金属材料类	101.2	103.8	103.1
化工原料类	99.1	96.0	98.9
木材及纸浆类	99.8	98.3	97.9
建筑材料类及非金属矿类	99.9	95.9	93.2
其他工业原材料及半成品类	100.2	101.3	99.8
农副产品类	99.9	94.6	94.0
纺织原料类	99.2	98.2	98.3

月报数据来源

资料来源（以本资料中数据为序）：

交通数据来自市交通运输委；邮政数据来自重庆邮政管理局；通信数据来自重庆通信管理局；货物进出口数据来自重庆海关；对外经济数据来自市商务委；财政数据来自市财政局；金融数据来自人行重庆市分行；保险数据来自重庆金融监管局；其他数据来自市统计局、国家统计局重庆调查总队。

统计产品推荐

统计新媒体平台：

重庆统计微讯、重庆统计微博。

统计数据查询平台：

1. “数据重庆”统计信息平台

关注“重庆统计”微讯公众号，菜单栏点击“统计服务”，选择“数据重庆”。

2. “重庆数据”数据库

地址：<http://data.tjj.cq.gov.cn>

统计违法举报

举报电话：67191850 邮箱地址：cqtjjzfd@163.com