

2023

重庆市经济社会发展

统计 月报

05



重庆市统计局
重庆市渝北区青竹东路感育路9号
电话：67637000
邮编：401123

国家统计局重庆调查总队
重庆市渝北区红锦大道555号美源国际商务大厦
电话：67637001
邮编：401147



重庆市统计局
国家统计局重庆调查总队





重庆统计月报
2023.05

联系人：吕磊 韩振宇

联系电话：67637299 67637138

目 录

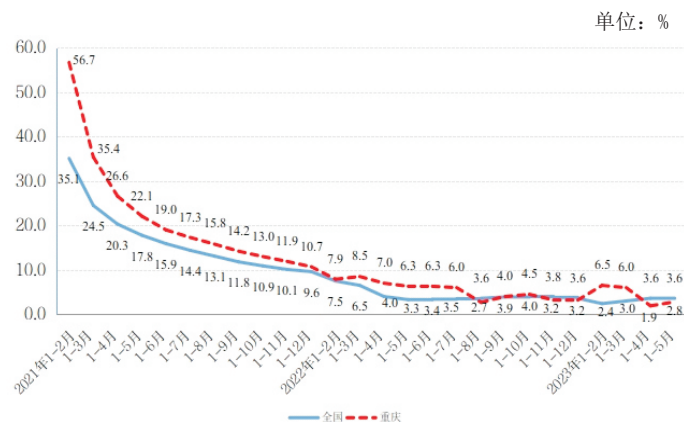
一、经济分析	1
二、重庆市经济社会发展情况	6
1. 工业	6
2. 固定资产投资	10
3. 房地产市场	11
4. 国内贸易	12
5. 开放型经济	13
6. 服务业	15
7. 交通运输邮电	16
8. 财政	17
9. 金融和保险	18
10. 价格	19
三、全国各省市主要统计指标	21

1-5月重庆经济运行简况

一、工业生产略有回升

1-5月份，全市规模以上工业增加值同比增长2.8%，比1-4月份回升0.9个百分点。其中，5月份同比增长2.6%，较4月份回升5.0个百分点。

图1 2021年以来重庆与全国工业增加值累计增速对比



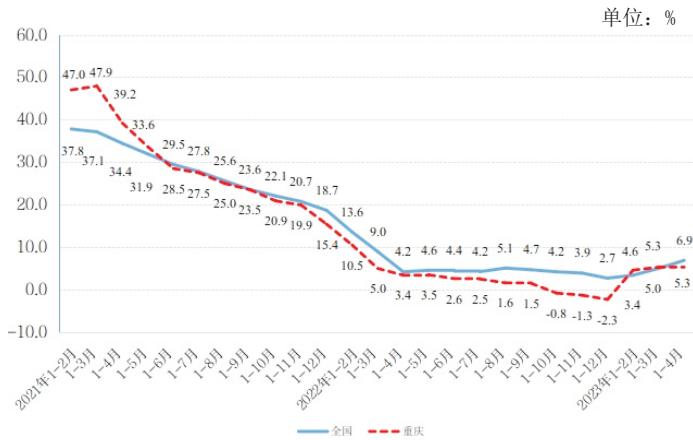
分产业看，1-5月份，汽摩、材料、消费品三大产业同比分别增长3.9%、8.9%和4.0%，其中，汽摩产业和消费品产业呈回升态势，比1-4月份分别加快1.0、0.7个百分点；而材料产业受新项目基数快速走高和建材、化工产品价格下跌影响增长放缓，回落0.7个百分点。电子产业下降5.4%，降幅收窄3.5个百分点。装备产业下降0.7%，降幅收窄0.9个百分点，五大类支柱产业呈现“三增两降”态势。

分区域看，1-5月份，中心城区规上工业增加值同比下降1.1%，主城新区增长5.4%，比1-4月份分别回升0.7和1.4个百分点；渝东北片区增长5.0%，渝东南片区增长0.7%，分别回落0.6和1.5个百分点。

二、服务业呈恢复性平稳增长

1-4月份，全市规上服务业企业实现营业收入1727.90亿元，同比增长5.3%，增速较去年同期回升1.9个百分点，与1-3月份持平。

图2 2021年以来重庆与全国规上服务业营业收入增速对比



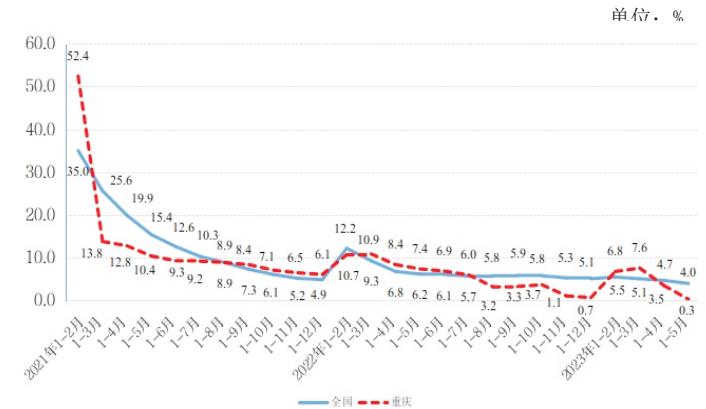
分行业看，1-4月份，交通运输、仓储和邮政业营业收入同比增长7.9%，占规模以上服务业的27.6%，居第一位，拉动规模以上服务业增长2.1个百分点，贡献率达40.2%，支撑作用显著。居于第二位和第三位的信息传输、软件和信息技术服务业，租赁和商务服务业分别增长2.5%、4.3%。

分区域看，1-4月份，主城新区、渝东北三峡库区城镇群和渝东南武陵山区城镇群规模以上服务业营业收入同比分别增长9.5%、16.6%和23.4%，发展态势较好；中心城区增长虽然相对较慢，增长3.7%，但较1-3月份、1-2月份分别回升0.9、1.4个百分点。

三、固定资产投资保持增长

1-5月份，全市固定资产投资同比增长0.3%，增速比1-4月份回落3.2个百分点。其中，5月份下降11.4%，降幅比4月收窄7.3个百分点。

图3 2021年以来重庆与全国投资累计增速对比



分领域看，1-5月份，全市基础设施投资同比增长9.8%，工业投资增长7.0%，二者合计拉动全市投资增长4.9个百分点。房地产开发投资下降23.1%。

分产业看，1-5月份，全市第一产业投资同比增长30.0%，较1-4月份提高6.2个百分点，其中，在和美乡村、高标准农田

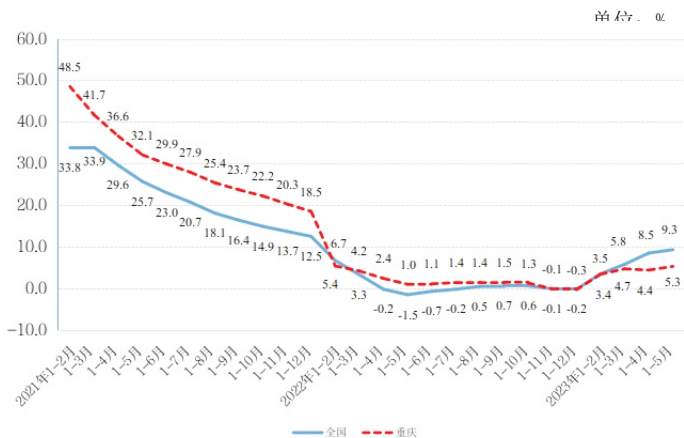
项目加快建设带动下，农业投资增长50.5%。第二产业投资增长6.9%，其中，采矿业投资下降0.3%，制造业投资增长6.4%，电力、热力、燃气及水的生产和供应业投资增长16.4%。第三产业投资下降3.1%。

分区域看，1-5月份，占全市投资七成的主城都市区投资同比下降5.3%。其中，中心城区和主城新区投资分别下降7.8%和2.2%。渝东南武陵山区城镇群投资增长最快，增速达18.2%，占全市投资比重6.3%。渝东北三峡库区城镇群投资增长14.6%，占全市投资比重16.9%。

四、消费市场持续恢复

1-5月份，全市实现社会消费品零售总额6001.37亿元，同比增长5.3%，比1-4月份回升0.9个百分点。其中，5月份，全市实现社会消费品零售总额1263.03亿元，增长8.7%，比4月份回升5.3个百分点。

图4 2021年以来重庆与全国社零累计增速对比



按消费类型分，1-5月份，全市商品零售同比增长4.1%；餐饮收入增长13.2%。按经营单位所在地分，城镇消费品零售额增长4.8%；乡村消费品零售额增长8.5%。

分区域看，1-5月份，中心城区限额以上社零额同比增长4.4%，占全市限上社零的比重为56.3%；主城新区限上社零额增长1.5%；渝东北、渝东南限上社零额分别增长2.8%、6.1%。

五、居民消费价格上涨放缓

1-5月份，重庆居民消费价格同比上涨0.6%，低于全国CPI增速0.2个百分点，低于3%以内的涨幅控制水平。其中，5月份，重庆居民消费价格同比下降0.1%。

分类别看，1-5月份，食品烟酒、衣着、生活用品及服务、教育文化娱乐、其他用品及服务同比分别上涨1.8%、0.3%、0.6%、1.5%、2.3%；居住、交通通信、医疗保健价格分别下降0.7%、0.6%、0.2%。

工 业

规模以上工业 1-5月

工业增加值增速 (%) 2.8

#高技术产业 -8.5

按八大产业分

汽车产业 3.8

摩托车产业 4.7

电子产业 -5.4

装备产业 -0.7

医药产业 -14.7

材料产业 8.9

消费品产业 4.0

能源工业 9.9

工 业

规模以上工业 1-5月

工业增加值增速 (%) 2.8

按主要行业分

农副食品加工业 4.0

化学原料和化学制品制造业 5.7

非金属矿物制品业 3.2

黑色金属冶炼和压延加工业 14.4

有色金属冶炼和压延加工业 20.5

通用设备制造业 6.0

汽车制造业 3.8

铁路、船舶、航空航天和其他运输设备制造业 3.2

电气机械和器材制造业 5.2

计算机、通信和其他电子设备制造业 -8.8

电力、热力生产和供应业 11.0

工 业

规模以上工业主要产品产量	1-5月	同比±%
汽车(万辆)	86.18	-6.9
#轿车	20.92	11.1
运动型多用途乘用车(SUV)	32.84	-10.8
#新能源汽车	12.08	13.2
摩托车(万辆)	206.88	23.1
微型计算机设备(万台)	2975.66	-20.8
笔记本计算机	2754.72	-16.6
#平板电脑	199.19	-51.9
打印机(万台)	18.19	-68.4
手机(万台)	3216.06	-7.5
#智能手机	3141.81	-4.1
集成电路(万块)	131686.44	-32.1
液晶显示屏(万片)	12839.72	2.0
钢材(万吨)	921.82	31.1
铝材(万吨)	73.12	-14.3
水泥(万吨)	2229.42	5.4
产品销售率(%)	96.3	-0.9点

工 业

规模以上工业企业经济效益	1-4月	同比±%
企业单位数(个)	7709	4.2
#大中型	1058	1.7
#亏损企业	1995	7.7
营业收入(亿元)	8031.84	-4.0
营业成本(亿元)	6995.66	-3.2
利润总额(亿元)	334.62	-25.9
#大中型	212.42	-30.2
亏损企业亏损额(亿元)	104.44	30.3
#大中型	66.14	42.8
应收账款(亿元)	4404.37	9.0
产成品(亿元)	921.08	3.6
资产负债率(%)	57.2	1.8点
总资产贡献率(%)	6.6	-1.9点
营业收入利润率(%)	4.2	-1.2点

固定资产投资

固定资产投资	1-5月
投资总额增速 (%)	0.3
#基础设施建设	9.8
#民间投资	-9.5
按构成分	
建筑安装工程	1.7
设备工器具购置	5.0
其他费用	-8.3
按三次产业分	
第一产业	30.0
第二产业	6.9
#工业	7.0
汽车产业	23.9
摩托车产业	-19.5
电子产业	5.3
装备产业	9.7
医药产业	-2.1
材料产业	0.9
消费品产业	-5.8
能源工业	22.5
#工业技改投资	-3.6
第三产业	-3.1
#房地产开发	-23.1

房地产市场

商品房建设与销售	1-5月	同比 ± %
房地产开发投资 (亿元)	1134.33	-23.1
#住宅	859.89	-23.4
办公楼	16.43	-13.2
商业营业用房	114.80	-16.1
施工面积 (万平方米)	19588.98	-8.6
#住宅	12986.97	-8.6
办公楼	465.51	-7.7
商业营业用房	2086.47	-11.3
新开工面积 (万平方米)	912.07	-10.5
#住宅	634.43	-13.9
办公楼	8.28	88.1
商业营业用房	74.98	-11.1
竣工面积 (万平方米)	1247.85	60.2
#住宅	828.33	54.1
办公楼	25.17	879.6
商业营业用房	137.20	78.8
销售面积 (万平方米)	1508.85	-22.4
#住宅	1041.20	-23.8
办公楼	30.17	-12.2
商业营业用房	113.53	-25.5
销售额 (亿元)	1087.51	-22.2
#住宅	902.13	-21.6
办公楼	22.92	-20.6
商业营业用房	89.67	-26.2

国内贸易

社会消费品零售	1-5月	同比±%	比重(%)
零售总额(亿元)	6001.37	5.3	100.0
#限额以上单位实物商品网上零售额	333.85	30.1	5.6
按销售单位所在地分			
城镇	5110.99	4.8	85.2
#城区	3573.10	4.2	59.5
乡村	890.39	8.5	14.8
按消费类型分			
商品零售	5155.48	4.1	85.9
餐饮收入	845.89	13.2	14.1

限额以上单位主要商品零售类值	1-5月	同比±%
主要商品零售额(亿元)		
#粮油、食品类	319.37	6.4
饮料类	31.89	-1.8
烟酒类	44.45	0.0
服装、鞋帽、针纺织品类	109.59	0.2
化妆品类	18.54	-1.3
金银珠宝类	23.05	-11.9
日用品类	78.53	2.6
体育、娱乐用品类	3.36	-32.8
家用电器和音像器材类	111.01	3.0
中西药品类	66.17	11.5
文化办公用品类	67.27	34.8
家具类	20.86	-2.3
通讯器材类	49.18	-0.7
石油及制品类	232.12	0.6
建筑及装潢材料类	42.82	-4.1
汽车类	514.05	2.2

.12.

开放型经济

货物进出口	1-5月	同比±%
进出口总值(亿元)	2959.99	-13.8
出口	1946.21	-13.8
#国有企业	98.56	38.5
#外资企业	877.61	-19.8
#民营企业	969.72	-11.2
#一般贸易	848.00	-0.1
#加工贸易	929.95	-24.2
#机电产品	1664.26	-14.0
#高新技术产品	1101.70	-24.9
#笔记本电脑	590.69	-26.0
进口	1013.78	-13.9
#国有企业	123.31	-40.6
#外资企业	440.34	-16.1
#民营企业	447.82	1.1
#一般贸易	374.84	-9.9
#加工贸易	248.47	-7.0
#机电产品	674.74	-21.4
#高新技术产品	601.71	-24.6
对主要经济体进出口总值(亿元)		
东盟	452.12	-17.5
#出口	220.52	-14.7
欧盟	440.69	-13.0
#出口	354.12	-20.1
美国	361.68	-22.3
#出口	318.94	-24.9

.13.

开放型经济

利用外资

	1-5月	同比 ± %
实际使用外资金额 (亿美元)	2.83	-59.4

对外投资合作

	1-5月	同比 ± %
对外直接投资 (亿美元)	3.29	-35.0

#货币投资	3.23	-20.4
-------	------	-------

对外承包工程新签合同额 (亿美元)	0.48	-66.1
-------------------	------	-------

对外承包工程完成营业额 (亿美元)	1.29	-29.3
-------------------	------	-------

服务业

规模以上服务业企业经济效益

	1-4月	同比 ± %
企业单位数 (个)	4469	8.6

营业收入 (亿元)	1727.90	5.3
-----------	---------	-----

#交通运输、仓储和邮政业	477.76	7.9
--------------	--------	-----

#信息传输、软件和信息技术	393.36	2.5
---------------	--------	-----

#租赁和商务服务业	357.97	4.3
-----------	--------	-----

#科学研究和技术服务业	172.18	5.4
-------------	--------	-----

营业利润 (亿元)	100.71	16.4
-----------	--------	------

营业收入利润率(%)	5.8	-
------------	-----	---

交通运输邮电

客货运输量	1-5月	同比 ± %
货物运输总量 (万吨)	55108.01	1.5
铁路	779.04	10.8
公路	46405.21	2.1
水运	7918.79	-2.5
航空	4.97	-4.7
旅客运输量 (万人)	12078.74	24.8
铁路	3727.57	74.7
公路	6778.31	0.4
水运	353.89	125.3
航空	1218.97	91.1

客货吞吐量	1-5月	同比 ± %
内河港口货物吞吐量 (万吨)	8814.19	6.4
空港吞吐量		
旅客 (万人)	1788.37	80.0
货物 (万吨)	14.28	-24.2
国际标准集装箱吞吐量 (万TEU)		
铁路	23.09	38.2
港口	53.70	9.8

邮电业务总量	1-4月	同比 ± %
邮政行业寄递业务量 (亿件)	5.23	9.9
电信业务总量 (亿元)	123.85	15.3

财政

财政收支	1-5月	比上年 ± %
一般公共预算收入 (亿元)	951.3	12.0
税收收入	661.5	16.0
# 增值税	262.9	88.2
企业所得税	117.6	-17.9
个人所得税	33.9	-7.6
城市维护建设税	41.3	7.1
契税	43.3	-4.5
非税收入	289.8	3.8
一般公共预算支出 (亿元)	1849.8	5.1
# 一般公共服务	138.5	-4.2
教育	343.7	6.8
文化旅游体育与传媒	19.0	-11.7
社保和就业	430.9	8.3
卫生健康	196.4	9.2
城乡社区	113.5	-7.7
农林水	118.2	27.2

金融和保险

金融机构存贷款	5月末	比年初±%	同比±%
本外币存款余额(亿元)	52465.34	5.8	11.6
#人民币存款余额	51187.05	6.1	12.2
#住户存款	27450.98	7.8	15.7
非金融企业存款	12342.50	5.7	9.1
政府存款	7484.49	3.3	8.6
非银行业金融机构存款	3872.76	1.2	5.8
本外币贷款余额(亿元)	54259.68	5.0	8.5
#人民币贷款余额	53438.43	4.8	8.7
#短期贷款	10397.17	12.5	13.9
中长期贷款	37534.83	3.4	6.2
#个人贷款及透支	21402.56	2.8	3.8

保险	1-5月	同比±%
保险保费收入(亿元)	610.86	7.8
财产险	103.52	11.9
人身险	507.34	7.0
保险赔付支出(亿元)	177.01	17.6
财产险	65.80	11.0
人身险	111.21	21.8

价格

城市居民消费价格	5月环比 (上月=100)	5月同比 (上年同月=100)	1-5月同比 (上年同期=100)
居民消费价格指数	100.0	99.9	100.6
服务	100.0	101.1	100.7
#消费品	100.0	99.2	100.5
#食品	99.4	100.0	102.2
非食品	100.1	99.9	100.2
食品烟酒	99.7	100.3	101.8
衣着	100.0	99.9	100.3
居住	100.4	100.5	99.3
生活用品及服务	99.9	99.0	100.6
交通通信	99.3	96.7	99.4
教育文化娱乐	100.5	101.9	101.5
医疗保健	100.0	99.9	99.8
其他用品及服务	100.3	102.8	102.3

价 格

工业生产者价格	5月环比 (上月=100)	5月同比 (上年同月=100)	1-5月同比 (上年同期=100)
工业生产者出厂价格指数	99.6	97.2	98.0
生产资料	99.4	95.9	97.0
采掘	99.0	100.5	101.0
原料	98.6	96.4	97.3
加工	99.6	95.7	96.9
生活资料	100.0	100.6	100.6
食品	99.8	99.9	100.6
衣着	99.8	98.1	98.2
一般日用品	100.0	99.4	100.1
耐用消费品	100.0	101.5	101.0
工业生产者购进价格指数	99.2	95.9	97.8
燃料、动力类	97.7	102.2	107.8
黑色金属材料类	99.0	92.2	93.8
有色金属材料类	99.4	91.7	92.7
化工原料类	98.3	89.0	90.7
木材及纸浆类	98.4	96.5	100.2
建筑材料类及非金属矿类	100.7	94.2	92.3
其他工业原材料及半成品类	99.7	96.3	97.6
农副产品类	98.8	99.9	102.9
纺织原料类	99.9	101.6	101.5

月报数据来源

资料来源（以本资料中数据为序）：

交通数据来自市交通局；邮政数据来自市邮政管理局；通信数据来自市通信管理局；电力数据来自国网市电力公司；天然气数据来自中国石油西南油气田公司和市经信委；部分成品油数据来自市商务委；货物进出口数据来自重庆海关；对外经济数据来自市商务委；财政数据来自市财政局；金融数据来自人行重庆营管部；保险数据来自重庆银保监局；社会保障数据来自市民政局；社会保险数据来自市人力社保局和市医保局；就业数据来自市人力社保局；专利数据来自市知识产权局。其他数据来自市统计局、国家统计局重庆调查总队。

统计产品推荐

统计新媒体平台：

重庆统计微讯、重庆统计微博、重庆统计抖音。

统计数据查询平台：

1. “数据重庆”统计信息平台

关注“重庆统计”微讯公众号，菜单栏点击“统计服务”，选择“数据重庆”。

2. “重庆数据”数据库

地址：<http://data.tjj.cq.gov.cn>

统计违法举报

举报电话：67191850 邮箱地址：cqtjjzfd@163.com