

# 2024

重庆市经济社会发展

# 统计 月报

02



重庆市统计局  
重庆市渝北区青竹东路感育路9号  
电话：67637000  
邮编：401123

国家统计局重庆调查总队  
重庆市渝北区红锦大道555号美源国际商务大厦  
电话：67637001  
邮编：401147



重庆市统计局  
国家统计局重庆调查总队





重庆统计月报  
2024.02

联系人：吕磊 韩振宇

联系电话：67637299 67637138

# 目 录

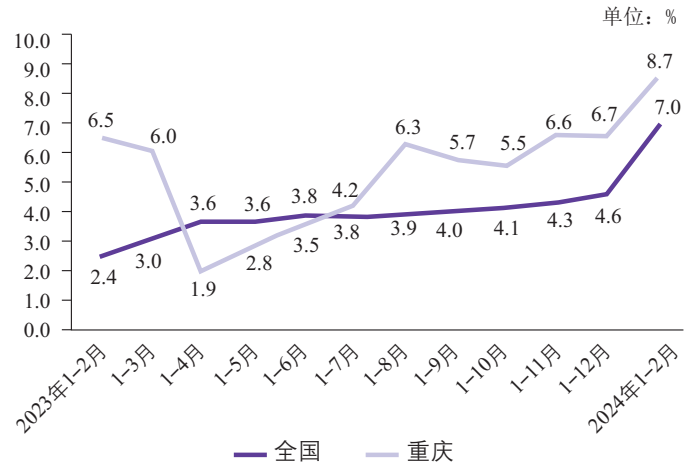
- 一、经济分析 ..... 1
- 二、重庆市经济社会发展情况 ..... 6
  - 1.工业 ..... 6
  - 2.固定资产投资 ..... 9
  - 3.房地产市场 ..... 10
  - 4.国内贸易 ..... 11
  - 5.开放型经济 ..... 12
  - 6.交通运输邮电 ..... 14
  - 7.财政 ..... 15
  - 8.金融和保险 ..... 16
  - 9.价格 ..... 17
- 三、全国各省市主要统计指标 ..... 19

## 1-2月重庆经济运行简况

### 一、工业生产加速向好

1—2月，全市规模以上工业增加值同比增长8.7%，高于全国1.7个百分点，增速分别比去年同期、去年全年加快2.2、2.1个百分点，列全国10位、西部地区5位。

图1 全市与全国工业增加值累计增速对比



分三大门类看，1—2月，制造业增加值同比增长9.0%，采矿业增长6.2%，电力、燃气、水生产和供应业增长6.4%。39个行业大类中，有24个行业增加值同比增长，行业增长面为61.5%。从主要产业看，汽车和电子是支撑全市较快增长的核心行业。汽车产业受赛力斯高速增长拉动，增加值增长20.1%，

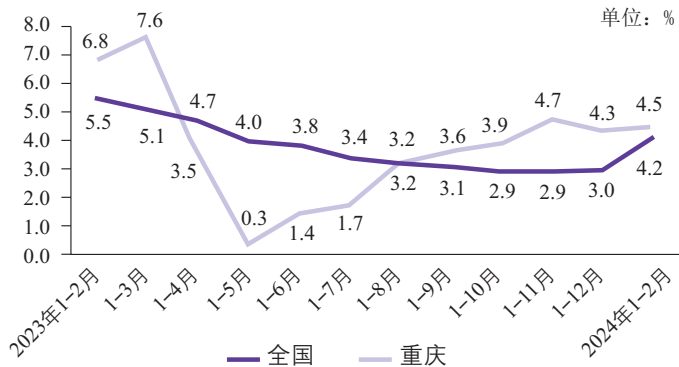
拉动全市增长3.5个百分点；电子产业在低基数背景下同比增长9.3%，拉动全市增长1.5个百分点。材料产业、摩托车产业、消费品产业、能源工业分别增长8.7%、5.4%、5.5%、6.9%。装备产业与医药产业同比分别下降0.4%和1.5%。

从重点产品看，1—2月，汽车产量35.6万辆，同比增长6.0%，其中新能源汽车10.1万辆，增长91.5%；笔记本电脑产量942.5万台，增长9.0%；手机1276.6万台，增长16.5%；液晶显示屏6353.1万片，增长35.6%；钢材317.7万吨，下降5.8%；铝材33.0万吨，增长18.0%；水泥688.1万吨，下降5.3%。

## 二、固定资产投资基本平稳

1—2月，全市固定资产投资同比增长4.5%，高于全国0.3个百分点，增速比去年全年提高0.2个百分点，比去年同期回落2.3个百分点，列全国23位、西部地区7位。扣除房地产开发投资，全市建设项目投资增长8.8%。

图2 全市与全国投资累计增速对比



分领域看，工业投资同比增长16.1%，对全市投资增长贡献力度最大，拉动整体投资增长4.5个百分点；基础设施投资增长8.5%；房地产开发投资下降7.2%，为2022年8月以来降幅首次收窄至个位数。

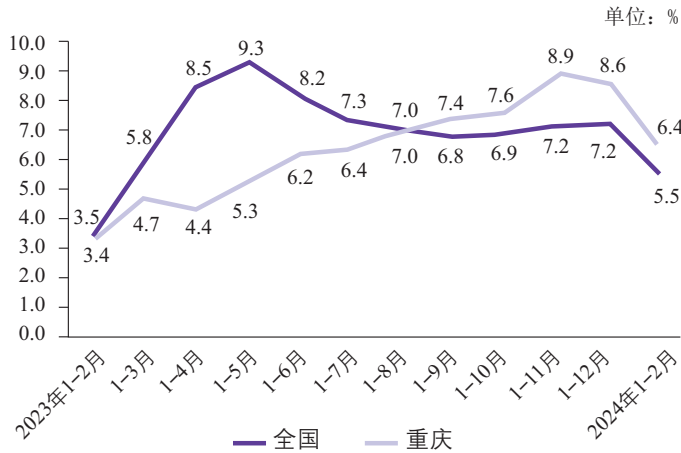
分产业看，第一、二产业保持正增长，增速分别为4.1%、16.0%，第三产业投资有所回落，同比下降0.1%，主要受房地产投资下降影响。教育、卫生等民生领域投资增长较快，分别增长23.0%和66.0%。

从投资结构看，新兴产业投资保持较快增长，传统产业改造项目加快实施。1—2月，工业技改投资同比增长17.8%，高于工业投资增速1.7个百分点，占工业投资比重达到31.5%。新兴产业投资规模继续扩大，新能源汽车整车制造业投资增长200.5%，汽车零部件制造业投资增长24.4%，电池制造业投资增长18.0%，医疗仪器设备制造业投资增长12.4%。

## 三、消费市场呈现良好开局

1-2月，全市实现社会消费品零售总额2616.03亿元，同比增长6.4%，高于全国0.9个百分点，增速比去年同期提高3.0个百分点，比去年全年回落2.2个百分点。

图3 全市与全国社零累计增速对比



按消费类型分，全市商品零售同比增长5.1%，餐饮收入增长15.3%。按经营单位所在地分，城镇消费品零售额增长5.7%，乡村消费品零售额增长9.9%。

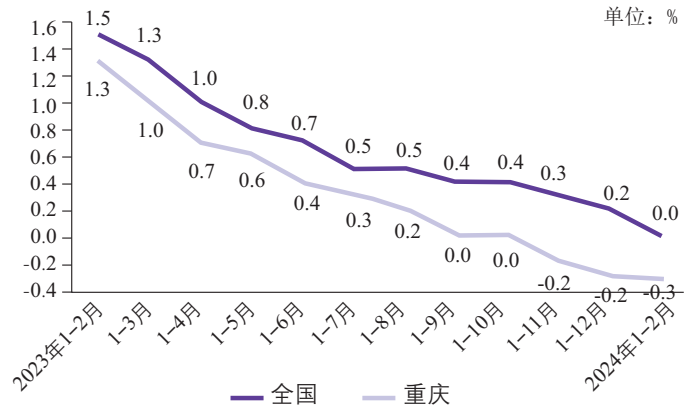
从限额以上单位销售情况看，1—2月，16个大类商品“12增4降”，增长面达75.0%。其中，基本生活保障类必选消费增长较好，粮油、食品类商品零售额同比增长18.5%，中西药品类商品零售额增长22.7%；升级类可选消费中，通讯器材类、体育娱乐用品类商品零售额表现亮眼，分别增长28.4%、112.0%；石油类、汽车类商品零售额均增长8.3%；居住类消费有所回暖，零售额增长12.3%。

#### 四、居民消费价格月度增速转正

在春节错月及假期消费需求旺盛带动下，2月全市居民消费价格同比增长0.6%，结束了自去年5月起CPI连续9个月负增长态

势。1-2月，全市CPI同比下降0.3%，增速较去年同期下降1.6个百分点，与去年全年持平，低于全国0.3个百分点，低于3%以内的涨幅控制水平。

图4 全市与全国消费价格增速对比



分类别看，1—2月，八大类商品和服务价格“六涨二降”，衣着、教育文化娱乐、其他用品和服务、医疗保健、生活用品及服务、居住类价格分别上涨3.0%、2.2%、2.1%、0.8%、0.7%、0.5%；食品烟酒、交通和通信类价格分别下降3.3%、0.5%。

## 工 业

规模以上工业 1-2月

工业增加值增速 (%) 8.7

#高技术产业 6.4

按八大产业分

汽车产业 20.1

摩托车产业 5.4

电子产业 9.3

装备产业 -0.4

医药产业 -1.5

材料产业 8.7

消费品产业 5.5

能源工业 6.9

## 工 业

规模以上工业 1-2月

工业增加值增速 (%) 8.7

按主要行业分

农副食品加工业 13.4

化学原料和化学制品制造业 15.7

非金属矿物制品业 9.3

黑色金属冶炼和压延加工业 -1.4

有色金属冶炼和压延加工业 11.5

通用设备制造业 1.6

汽车制造业 20.1

铁路、船舶、航空航天和其他运输设备制造业 1.8

电气机械和器材制造业 4.0

计算机、通信和其他电子设备制造业 10.9

电力、热力生产和供应业 5.9

## 工 业

规模以上工业主要产品产量	1-2月	同比±%
汽车(万辆)	35.63	6.0
#轿车	7.00	-14.7
运动型多用途乘用车(SUV)	18.33	47.1
#新能源汽车	10.06	91.5
摩托车(万辆)	78.12	13.3
微型计算机设备(万台)	950.35	-1.2
#笔记本电脑	942.48	9.0
手机(万台)	1276.64	16.5
#智能手机	1254.64	14.8
集成电路(万块)	66685.49	83.3
液晶显示屏(万片)	6353.10	35.6
钢材(万吨)	317.66	-5.8
铝材(万吨)	33.02	18.0
水泥(万吨)	688.06	-5.3
产品销售率(%)	96.4	0.7点

## 固定资产投资

固定资产投资	1-2月
投资总额增速(%)	4.5
#基础设施建设	8.5
按构成分	
建筑安装工程	11.8
设备工器具购置	-3.7
其他费用	-28.0
按三次产业分	
第一产业	4.1
第二产业	16.0
#工业	16.1
汽车产业	22.5
摩托车产业	23.1
电子产业	-2.4
装备产业	24.7
医药产业	31.3
材料产业	2.1
消费品产业	7.6
能源工业	54.4
#工业技改投资	17.8
第三产业	-0.1
#房地产开发	-7.2

## 房地产市场

商品房建设与销售	1-2月	同比±%
房地产开发投资(亿元)	303.56	-7.2
#住宅	228.37	-8.2
办公楼	7.91	142.7
商业营业用房	30.47	-9.3
施工面积(万平方米)	16361.26	-14.7
#住宅	10701.00	-15.7
办公楼	415.88	-11.0
商业营业用房	1759.94	-15.5
新开工面积(万平方米)	294.19	-8.7
#住宅	183.03	-22.9
办公楼	2.25	-16.1
商业营业用房	40.44	169.3
竣工面积(万平方米)	320.65	-43.2
#住宅	214.97	-42.0
办公楼	13.63	93.6
商业营业用房	25.12	-59.8
销售面积(万平方米)	412.89	-13.9
#住宅	269.56	-24.4
办公楼	3.48	-17.3
商业营业用房	45.09	36.7
销售额(亿元)	275.12	-19.3
#住宅	215.59	-27.4
办公楼	3.00	-2.6
商业营业用房	37.34	76.6

## 国内贸易

社会消费品零售	1-2月	同比±%	比重(%)
零售总额(亿元)	2616.03	6.4	100.0
#限额以上单位实物商品网上零售额	152.20	26.6	5.8
按销售单位所在地分			
城镇	2189.35	5.7	83.7
#城区	1508.69	5.6	57.7
乡村	426.68	9.9	16.3
按消费类型分			
商品零售	2271.44	5.1	86.8
餐饮收入	344.59	15.3	13.2

限额以上单位主要商品零售类值	1-2月	同比±%
主要商品零售额(亿元)		
#粮油、食品类	150.69	18.5
饮料类	16.16	17.8
烟酒类	21.97	16.7
服装、鞋帽、针纺织品类	44.88	-9.8
化妆品类	6.58	-5.0
金银珠宝类	11.92	1.0
日用品类	30.49	-9.0
体育、娱乐用品类	2.25	112.0
家用电器和音像器材类	45.34	17.4
中西药品类	30.38	22.7
文化办公用品类	19.59	-9.8
家具类	7.36	2.2
通讯器材类	24.90	28.4
石油及制品类	96.98	8.3
建筑及装潢材料类	14.37	3.5
汽车类	205.93	8.3



## 开放型经济

货物进出口	1-2月	同比 ± %
进出口总值 (亿元)	1003.30	-5.4
出口	669.26	1.2
# 国有企业	40.46	33.9
外资企业	308.78	-1.0
民营企业	319.86	0.2
# 一般贸易	293.84	4.8
加工贸易	303.38	-9.5
# 机电产品	605.63	7.1
# 高新技术产品	428.76	12.2
# 笔记本电脑	215.04	7.8
进口	334.04	-16.2
# 国有企业	65.44	31.5
外资企业	155.92	-0.4
民营企业	112.41	-41.3
# 一般贸易	117.53	-26.9
加工贸易	80.68	-19.5
# 机电产品	247.11	2.0
# 高新技术产品	221.15	-2.3
对主要经济体进出口总值 (亿元)		
东盟	165.16	8.2
# 出口	87.91	29.0
欧盟	149.80	-17.5
# 出口	125.92	-9.6
美国	93.52	-22.9
# 出口	83.50	-21.1

## 开放型经济

利用外资	1-2月	同比 ± %
实际使用外资金额 (亿美元)	2.69	186.7
对外投资合作	1-2月	同比 ± %
对外直接投资 (亿美元)	0.67	30.2
# 货币投资	0.67	30.2
对外承包工程新签合同额 (亿美元)	0.50	250.8
对外承包工程完成营业额 (亿美元)	0.66	40.8

## 交通运输邮电

客货运输量	1-2月	同比 ± %
货物运输总量 (万吨)	19174.46	1.4
铁路	251.23	-25.2
公路	16280.22	2.6
水运	2640.59	-2.6
航空	2.42	29.0
旅客运输量 (万人)	6136.94	33.5
铁路	1896.33	26.8
公路	3457.68	36.0
水运	150.42	24.6
航空	632.52	44.5

客货吞吐量	1-2月	同比 ± %
内河港口货物吞吐量 (万吨)	3574.38	11.4
空港吞吐量		
旅客 (万人)	842.79	26.2
货物 (万吨)	6.87	30.1
国际标准集装箱吞吐量 (万TEU)		
铁路	7.53	-12.6
港口	20.45	-5.7

邮电业务总量	1月	同比 ± %
邮政行业寄递业务量 (亿件)	1.89	65.7
电信业务总量 (亿元)	32.18	17.8

## 财政

财政收支	1-2月	比上年 ± %
一般公共预算收入 (亿元)	413.5	11.8
税收收入	257.0	-4.4
# 增值税	124.9	-7.2
企业所得税	49.2	13.9
个人所得税	20.5	-10.1
城市维护建设税	19.0	-2.8
契税	13.8	-12.6
非税收入	156.6	54.7
一般公共预算支出 (亿元)	842.0	8.6
# 一般公共服务	63.3	-1.7
教育	179.0	13.7
文化旅游体育与传媒	9.2	6.4
社保和就业	229.1	6.8
卫生健康	69.9	-17.2
城乡社区	52.0	32.2
农林水	57.7	29.1

## 金融和保险

金融机构存贷款	2月末	比年初±%	同比±%
本外币存款余额(亿元)	54415.82	1.6	5.1
#人民币存款余额	53665.97	2.0	6.5
#住户存款	30363.63	5.4	11.8
非金融企业存款	12368.25	-4.6	1.9
政府存款	7388.93	3.2	-1.0
非银行业金融机构存款	3506.05	-3.2	-1.6
本外币贷款余额(亿元)	57209.70	0.8	8.2
#人民币贷款余额	56370.01	0.8	8.2
#短期贷款	11267.62	-1.1	18.6
中长期贷款	39642.40	2.8	6.5
#个人贷款及透支	22120.85	-1.2	6.1

保险	1-2月	同比±%
保险保费收入(亿元)	384.74	4.1
财产险	40.49	-1.4
人身险	344.25	4.8
保险赔付支出(亿元)	135.71	57.9
财产险	28.18	12.1
人身险	107.53	76.9

## 价格

城市居民消费价格	2月环比 (上月=100)	2月同比 (上年同月=100)	1-2月同比 (上年同期=100)
居民消费价格指数	101.1	100.6	99.7
服务	101.6	101.9	101.0
#消费品	100.8	99.8	98.9
#食品	102.6	97.8	95.1
非食品	100.8	101.2	100.8
食品烟酒	101.7	98.5	96.7
衣着	100.6	102.9	103.0
居住	99.9	100.4	100.5
生活用品及服务	99.3	100.4	100.7
交通通信	102.0	100.5	99.5
教育文化娱乐	103.0	104.3	102.2
医疗保健	100.2	100.9	100.8
其他用品及服务	100.9	102.8	102.1

## 价 格

工业生产者价格	2月环比 (上月=100)	2月同比 (上年同期=100)	1-2月同比 (上年同期=100)
工业生产者出厂价格指数	100.0	99.0	98.6
生产资料	100.0	98.3	97.8
采掘	99.7	98.0	97.9
原材料	101.5	99.8	99.1
加工	99.8	98.1	97.6
生活资料	100.1	100.7	100.5
食品	99.9	99.2	99.1
衣着	99.6	98.2	98.2
一般日用品	100.1	99.1	98.9
耐用消费品	100.2	102.3	102.0
工业生产者购进价格指数	100.0	97.2	97.2
燃料、动力类	99.7	95.5	96.4
黑色金属材料类	100.1	98.3	99.0
有色金属材料类	99.9	99.9	100.3
化工原料类	99.4	97.7	98.6
木材及纸浆类	99.9	94.1	94.3
建筑材料类及非金属矿类	99.2	92.8	92.7
其他工业原材料及半成品类	100.3	98.0	97.5
农副产品类	99.5	94.1	93.8
纺织原料类	99.9	98.7	98.7

## 月报数据来源

资料来源（以本资料中数据为序）：

交通数据来自市交通运输委；邮政数据来自市邮政管理局；通信数据来自市通信管理局；货物进出口数据来自重庆海关；对外经济数据来自市商务委；财政数据来自市财政局；金融数据来自人行重庆市分行；保险数据来自金融监管总局重庆监管局；其他数据来自市统计局、国家统计局重庆调查总队。

## 统计产品推荐

### 统计新媒体平台：

重庆统计微讯、重庆统计微博、重庆统计抖音。

### 统计数据查询平台：

#### 1. “数据重庆”统计信息平台

关注“重庆统计”微讯公众号，菜单栏点击“统计服务”，选择“数据重庆”。

#### 2. “重庆数据”数据库

地址：<http://data.tjj.cq.gov.cn>

---

### 统计违法举报

举报电话：67191850 邮箱地址：[cqtjjzfd@163.com](mailto:cqtjjzfd@163.com)